

ペッタン ペッタン そーれ!



まろごと りんごと

第 37 号
2016年 3月10日発行
社会福祉法人ジェイエー長野会
特別養護老人ホーム
りんごの郷
発行責任者：千野 真



新年を迎え今年初行事
のもちつき大会が1月10
日行われました。

会場の大食堂では、今
か今かと皆さんもちつき
を待っています。お餅を

つくには、まずはコネ。大変なコネは、ボ
ランテア「ふじの会」の皆さんと施設
長で行って下さいました。コネ上がった
ら、いよいよ利用者さんの出番!今まで
に見たこともないぐらいの力で、杵を振



り下ろし「よいしょ!よいしょ!!」と周
りの皆さんの掛け声にも力が入ります。
全員でついたお餅を、利用者さんも一
緒に丸めて、きなこ・ごま・あんこと三
種類の味をつけました。

全員でついたお餅は、格別においし
かったようで、皆さん口をそろえて「おい
しいね!やっぱりお餅はいいね!」とた
くさん召し上がりました。

新年早々にご協力いただき、「ふじの
会」の皆さん、ありがとうございました。

もぎたてニューース

ステキな音色

10月26日に、長野市文化芸術振興財団のご協力により、長野県出身のプロの演奏家など3名によるクラシックミニコンサートが開かれました。サイトウ・キネン・フェスティバルをはじめ各地で活躍されている若手の演奏家のみなさんと、今回クラシック音楽普及活動として、音楽キャラバンに参加下さいました。フルート、クラリネット、ファゴットの音色はあつという間にホールを包み込みゆったりとした心地良い時間が流れました。フルート、クラリネット、ファゴットの音自体普段なかなか耳にする機会はないのですが、この組み合わせの演奏会も珍しいそうです。素晴らしい演奏に「ブラボー！」と盛大な拍手が起り最後は「ふるさと」の大合唱でした。貴重な時間を提供いただきありがとうございます。



シヨツピングセンターへ外出

「お買い物に行きたい」と利用者さんからの要望に応えシヨツピングセンターへ外出に行つて来ました。洋服店では「これがいいかな…」と利用者さん同士で色々な服を選びシヨツピングを楽しみました。そろそろ喉が渴いたかな…あつ喫茶コーナーがある！早速そこで温かいコーヒーを頼まれ、女子会トークで盛り上がりとても満足だった様子。外の空気をたくさん吸ってリフレッシュ出来ました。



りんご狩り

リンゴが真っ赤に色づいた秋晴れの中、お隣のリンゴ畑にお邪魔して、みんなで思い思いにリンゴの収穫をしました。

美味しそうなリンゴが見つかったら、ちょっと高い所も背伸びしてみたり、手を奥のほうまで伸ばしたり、利用者さんは笑顔で、いつも以上に積極的に体を動かしていらつしゃいました。リンゴとリハビリで健康増進間違いなしです。

とはいえ、毎年、行事が行えるのも地域のご協力があったることと、感謝するしだいです。



おやおや普通の体操より体が動いてますね

お菓子の販売

そろそろお昼寝が終わる時間：「お菓子屋さんが来ますよ」と声をかけると、待つてましたとばかりに急いでベッドから起き上がり、車イスに移ります。

お店の前では、飴がいいかな：チョコレートがいいかな：、クッキーにしようか：それともおせんべいにしようか：皆さんとても真剣にお菓子をを選んでいきます。選んだお菓子は、そのままおやつに召し上がる方もいれば、いつものようにこのおやつを食べるから、明日でいいわ：と仰る方とそれぞれです。毎月やればいいのに：と毎回



言われてしまう程大盛況で偶数月に行われていた皆さんの楽しみの行事の一つです。

クリスマス会

12月の日曜日、クリスマス会を行いました。

お菓子屋さんのケーキを用意して、クリスマス会に花を添えました。胃ろう等で食べられない利用者さんには、日頃身につけていただけのようなものをプレゼントに用意しました。

職員がサンタクロースやトナカイに扮したりしました。利用者さんもサンタ帽をかぶり雰囲気盛り上げて下さいました。いつもと趣きが変わりクリスマス会らしく華やかな雰囲気を楽しみました。



六地藏獅子舞

良く晴れた爽やかな秋の日のことです。

「来るかな：」「まだ来ないね：」という会話を何度か繰り返して、ホールで待っている時、「あ、来た来た」と声がしました。六地藏町獅子保存会の方々が、獅子舞を披露して下さるとのことです。利用者さんは皆、楽しみに待っていました。



笛の音を聞きながら「見て、あの獅子」「生きているみたいだね」「獅子の後ろの人も大変だ」等、嬉しそうに仰いながら利用者さんは真剣に見ていました。

施設の近くに自宅があった利用者さんが昔を思い出した様で「懐かしい：」と目を細め喜んでいました。外出の機会が少ない利用者の皆さんが楽しみにしているのです。是非、今年の秋も舞いに来て下さいね。楽しみにお待ちしております。

「りんごの郷」ご利用に関するアンケートでの

「意見への回答」(抜粋)

特養および短期入所のご利用者・ご家族の皆様より、様々なご意見をいただき、ご協力ありがとうございました。大変遅くなってしまいましたが、ご意見への回答をさせていただきます。尚、下記以外の詳細につきましては、施設内に掲示してありますので、ご確認いただければ幸いです。

今後、りんごの郷がより良くなるように、ご意見をいただきますようお願い申し上げます。

特養入所

●(職員に苦情や要望を) 言えない気がする。皆さん忙しいそうだし、その辺にいいところが多い。

↓ ご迷惑をお掛けしてしまい、大変申し訳ありませんでした。ご利用者のお傍に伺うことも多く、不在になってしまうこともあるかと思いますが、ぜひ気兼ねなくお声をかけていただければ幸いです。また、苦情や意見・要望等の記載用紙や鍵付きのご意見箱等も設置(自動販売機横)しておりますので、併せてご利用いただけますようお願いいたします。

●1ヶ月に1回の担当の人の短い文章では、あまり分かりません。文を書くのも大変でしょうが、こんなこと・あんなことがあったとか、こんなふうに通っていますとか、具体的に教えて下さい。(りんごの郷からのお便りの中で、これが一番楽しみなもので…)

↓ 画一的にならないように、複数の職員でお手紙を作成できるようにと、現在検討しております。

●施設の行事や家族会の行事(草取り)が、土曜日に行われることが多いです。仕事の都合で、土曜日には参加できません。日曜日に少し変えていただければ、母と一緒に参加できるのですが…。いつもお世話になってありがとうございます。

↓ 可能な行事から、日曜日の開催に変更してまいります。

●自宅外出した時の滞在時間も少なく、本人としても物足りない気持ちだったと思います。今後も機会がありましたら連れて行きたいと思しますので、その節はよろしくお願い致します。

↓ 大変申し訳ありませんでした。体調等をみながら、可能な範囲で調整したいと思います。
ぜひ、今後ともご希望ください。

短期入所

●入浴の回数が、もう少し多ければ良いと思います。

↓ ご利用期間（日数）に応じて、入浴日（回数）を決めさせて頂いておりましたが、ご希望により、可能な範囲で増やせるかどうかを検討させていただきます。

●爪など定期的に見て切ってほしいです。（ショートから帰ってきたときに伸びていたことがありました。）

↓ 爪切りの時間を決め、定期的に観察してまいります。

●車が無い家族の為に、月に1回でいいので施設まで送迎があると安心します（時々様子をみたいので）

↓ 大変申し訳ありませんが、施設でのご家族の送迎はございませんので、りんごの郷傍を通っている「長野市乗り合いタクシー長沼線」などの交通機関をご利用いただきますよう、お願い申し上げます。

※「長野市乗り合いタクシー長沼線」のお問い合わせ

TEL: 244-2222

路線：柳原駅～りんごの郷入り口（施設の東側）～りんごの湯

●いつも本当にありがとうございます。私的にはとても満足しています。しいて言うならば、3か月前からの予約なので予定が読めない所がある場合があるので、その点もう少し臨機応変に応じて対応して頂けるともとてもありがたいと思います。

↓ ご不便をお掛けして、申し訳ありません。予約の変更やキャンセルなど、臨機応変に対応していきますので、まずはご相談ください。

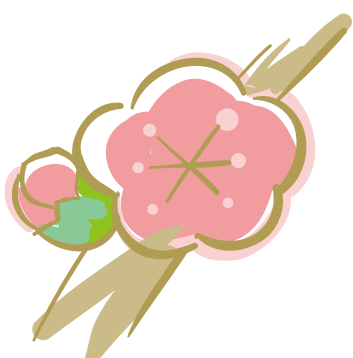
●食事について、①量が多い。

②ご飯が少ない。

↓ ・積極的に現場に行き、食事時や介助時にご利用者の話をよく聞いて、出来る限り個別対応に努めてまいります。

・介護職員や看護師からご利用者の情報収集を行い、希望に沿った食事になるように努めていますが、一層徹底してまいります。

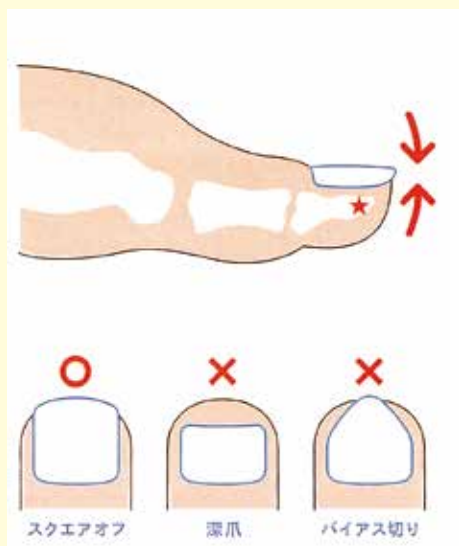
・引き続き、委託業者と管理栄養士で連携を取り、より良い食事になるように努めてまいります。



介護まめ知識

爪のケアについて

爪と骨との正しい位置は、骨より爪が伸びている状態です。あまり深爪にすると痛みを伴いトラブルを招きます。特に足は深爪で★印の末節骨（まつせつこつ）より爪が短くなってしまうと歩こうと思っても足（指）に力が入りません。巻き爪の原因ともなります。爪の長い短いも人によって好みがあり職員が少し長いかなと思って「切りますか」と声を掛けると「このぐらいがちょうどいいんだ」と断られたり「長いから切ってくれ」と言われ見ると短くてこれ以上切れない状態だったり…。なるべくご要望に添いながら対応しておりますが、深爪になりすぎるなど、トラブルにならないよう配慮しておりますこともご理解ください。



おねがい

インフルエンザ、ノロウイルスなどの感染予防の為、3月末日まで御面会時には必ずマスクを着用していただき、施設玄関で手指消毒を行っていただきますようにご協力をお願い致します。流行の状況により面会の制限を実施しておりますので、事前に電話等でお問い合わせをいただきますようお願いいたします。

☎ 026 (296) 1165



施設理念

私たちは、利用者さん一人ひとりの個性と生き方を尊重し、安心して生活が送れるよう、より良いサービスの提供に努めます。

また、地域の社会福祉活動や家庭介護の拠点として、地域の皆様に愛され、信頼される施設を目指します。

平成28年度 行事予定

4月 お花見会	10月 焼き芋大会	1月 もちつき大会
7月 七夕	11月 りんご狩り	2月 豆まき
9月 りんごの郷祭り	12月 クリスマス会	3月 雛まつり

